

**2010. a. EESTI MEISTRIVÕISTLUSED ORIENTEERUMISE
LÜHIRAJAL
ning
MN21 TEATES
15.-16. mail 2010.a.
Kantsil, Valgamaal**

OSAVÕTJAD

Eesti 2010.aasta meistrivõistlustest võivad osa võtta:

- 1) Eesti Vabariigi kodanikud,
- 2) EOL-i klubide liikmed.

Kõigil Eesti MV osalejatel peab olema kehtiv EOL-i 2010.aasta litsents. Litsents peab olema ostetud võistluseks eelregistreerimise lõpptähtajaks. EOL-i litsentsiomanike ametlik nimekiri koos kehtiva klubilise kuuluvusega on aadressil <http://www.orienteerumine.ee/litsents/index.php> Korraldaja on kohustatud kontrollima litsentsi olemasolu vastavalt juhendi tingimustele.

Teatevõistlused toimuvad EOL-i kuuluvate klubide 3-liikmeliste nais- ja meeskondade vahel. Võistlusklassides M21 ja N21 peavad võistkonnas vähemalt kaks liiget olema Eesti Vabariigi kodanikud või omama Eesti alalist elamisluba.

Võistleja klubiline kuuluvus orienteerumisjooksus määratletakse kehtiva EOL-i litsentsi põhjal.

AJAKAVA

Laupäev, 15. mai	14.00 lühiraja stardi algus noortele ja veteranidele
	14.30 lühiraja stardi algus klassides M21 ja N21
	17.00 autasustamine
	18.00 teatevõistkondade nimelise registreerimise lõpp
Pühapäev, 16. mai	11.00 Teatevõistluse start
	14.30 autasustamine

OSAVÕTUKLASSID

Lühirajal: M,N 14, 16, 18, 20, 21, 35, 40, 45, 50, 55, 60, 65, 70, M75

Teates: M21, N21, MN*

* MN – soolise ja vanuselise piiranguta avatud klass (mõeldud alternatiivina neile, kel ei ole täisvõistkonda EMV klassides)

EESTI MV ERITINGIMUSED

LOOSIMINE

Meeste absoluutarvestuse edetabeli 15 paremat ja naiste absoluutarvestuse edetabeli 8 paremat seisuga 03.05.2010.a. loositakse vastavalt M21 ja N21 klassis stardijärjekorra lõppu.

STARDIINTERVALL on kõikides võistlusklassides 3 minutit v.a. MN21E, kus stardiintervall on 2 minutit.

TEADE

M21 ja N21 klasside rajal peab teise vahetuse etapi pikkus olema 2/3 ülejäänud etappide pikkusest.

AUTASUSTAMINE

Võistlusklasside M14, N14, M16, N16, M18, N18, M20, N20, M21, N21* võitjatele omistatakse Eesti 2010.a. meistri nimetus. Nende võistlusklasside kolme paremat autasustatakse vähemalt EOK medali ja diplomiga.

* Kui võistlusklassides MN14, MN16, MN18, MN20, MN21 on eelregistreerimise lõpptähtjaks registreerunud EMV arvestuses 1-3 võistlejat/võistkonda, siis selles võistlusklassis Eesti meistrit välja ei selgitata, EOK poolt väljastatud Eesti MV medaleid välja ei jagata ja parimaid autasustatakse EOLi diplomiga.

Ülejäänud võistlusklasside võitjatele omistatakse Eesti 2010.a. meistri nimetus. Nende võistlusklasside kolme paremat autasustatakse vähemalt EOLi medaliga.

Teateorienteerumises autasustatakse avatud klassi MN parimaid esemaliste auhindadega korraldava klubi poolt.

VÕISTLUSKESKUS

Võistluskeskus asub Valgamaal, Karula ja Taheva valdade piiril Lüllemäe-Metsoja-Koikküla tee 5. kilomeetril. Tähistus algab Lüllemäelt ja Valga-Mõniste-Võru teelt Koikkülast..

MAASTIK JA KAART

Vahelduva liigestatuse ja läbitavusega maastik. Valdavalt kuni 40 m kõrguste vahedega mõhnastik, mis läheb kohati üle kuppelmaastikuks. Maastikul on arvukalt väiksemaid soid. Hõre teeradade ja sihtide võrk. Domineerib okasmets. Metsasus radade piirkonnas 90%. Suurim kõrguste vahe ühel nõlval 45 m. Kaardi autor Kalle Kalm, 2009.a. Eelmine kaart nr. 8806 (EMV tavarada 1988), vt.

<http://www.orienteerumine.ee/kaart/db/kaart/8806.gif>

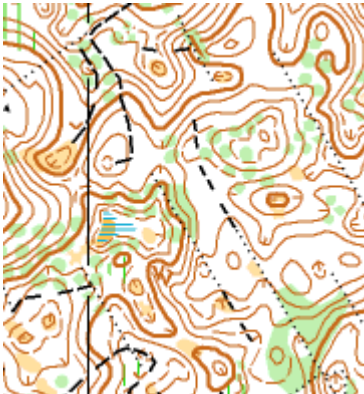
Mõõtkava: 1:10000

Kõrgusjoonte vahe 2,5 m.

OHUKOHAD:

Maastikku läbiv Metsoja-Koikküla tee.

KAARDINÄIDISED:



MÄRKESÜSTEEM

SportIdent märkesüsteem. SI-kaardi rentimine võistluse korraldajalt maksab 20.-/päev.

REGISTREERIMINE

Registreerimine kuni 10. maini 2010* internetiaadressil www.osport.ee.

Teatevõistlusteks eelregistreerimisel tuleb soovitatavalt näidata võistkonna esialgne nimeline koosseis.

Võistkonna täpne koosseis koos jooksujärjestuse ja SI-kaardi numbritega tuleb esitada võistlusele eelneval päeval korraldaja poolt määratud kellajaks.

Võistluse korraldaja võib jätta individuaalvõistluse stardiprotokolliga algusesse vabu kohti, mis eelregistreerimise tähtaja möödumisel kuni kahekordse stardimaksu eest jooksvalt täidetakse.

Koos registreerimisega tuleb tasuda osavõtumaks Orienteerumisklubi Võru arveldusarvele

10402006021008 SEB pangas.

* NB! Eelregistreerimist ei pea erandina tegema teateorienteerumise klassis MN. Sellesse klassi saab võistkondi registreerida ja osavõtumaksu tasuda võistluskeskuses lühiraja toimumise päeval.

OSAVÕTUMAKSUD JA LIGIKAUDED RAJAPIKKUSED

Lühirada

M14	45.-	2,5 km	N14	45.-	2 km
M16	45.-	3 km	N16	45.-	2,5 km
M18	45.-	4 km	N18	45.-	3 km
M20	65.-	5 km	N20	65.-	3,5 km
M21	125.-	6 km	N21	125.-	5 km
M35	125.-	4,5 km	N35	125.-	3,5 km
M40	125.-	4,5 km	N40	125.-	3 km
M45	125.-	4 km	N45	125.-	2,5 km
M50	125.-	4 km	N50	125.-	2,5 km
M55	125.-	3 km	N55	125.-	2,5 km
M60	125.-	3 km	N60	65.-	2 km
M65	65.-	2,5 km	N65	65.-	2 km
M70	65.-	2,5 km	N70	65.-	1,5 km
M75	65.-	2 km			

Teade (stardimaks võistkonna kohta):

M21	375.-	9+6+9 km
N21	375.-	6+4+6 km
MN	150.-	3*(3-5) km

PESEMINE, TOITLUSTAMINE JA PARKIMINE

Võistluskeskuses puhvet ja võistluskeskuse läheduses soe välidušš. Parkimine võistluskeskuses 15.-/sõiduk ühe päeva kohta.

MAJUTUSVÕIMALUSTE INFO

- * Tasuta telkimisvõimalus võistluskeskuses.
- * Ca 8 km kaugusel asub RMK Oore telkimisala
- * Põrandamajutus Lüllemäe Põhikoolis (6 km võistluskeskusest). Hind 40.-/in. Broneerimine: Eha Kotov, tel. 53 446 407, eha.kotov@gmail.com
- * Karula-Lüllemäe Tervise- ja Spordikeskus (<http://www.karulatsk.ee/>, 6 km võistluskeskusest) – Kaidi Mändla, tel. 53456006
- * Nakatu turismitalu (<http://www.nakatu.ee/>, 10 km võistluskeskusest), Ants Järvmägi, tel. 51 34024
- * Lisainfo majutuse kohta Valga Turismiinfopunktist 76 61699, <http://turism.valgamaa.ee/>

TOETAJAD:

Karula vald

VÕISTLUSE KORRALDAJAD - OK VÕRU ja OK JUKU-PEEDU

Peakorraldaja: Sixten Sild, tel. 50 68377

Rajameister: Toivo Kotov (OK Juku-Peedu)

EOL volinik: Alar Assor (OK Põlva Kobras)

INFO:

* Võistluse kodulehekülg - www.okvoru.ee

* 2009.a. Eesti meistrivõistluste üldjuhend -

http://www.orienteerumine.ee/eol/failid/2009/EMV2010_juhend_projekt.doc