

EESTI MEISTRIVÕISTLUSED

Orienteerumisjooksu sprindis

9. august 2014

Rõuge, Võrumaa

VÕISTLUSINFO



AJAKAVA

11.00 Võistluskeskus avatud

13.00 Esimeste startide algus

14.30 MN21 startide algus

16.00 autasustamine

ASUKOHT

Võistluskeskus asub Rõuge vallavalitsuse vahetus läheduses. Tähistuse algus Rõuges Võru-Rõuge maanteelt.

KORRALDAJAD

Eesti Orienteerumisliit, Orienteerumisklubi Võru

Peakorraldaja: Jüri Joonas tel. 56158666, jyrijoonas@gmail.com

Rajameister: Markus Puusepp

ŽÜRII

Sigrid Saluri (OK Põlva Kobras)(esimees)(EOL volinik)

Sander Blehner (OK West)

Kuno Rooba (Rakvere OK)

MAASTIK

Rõuge alevik ning avatud kultuurmaastik Rõuge ürgoru mõlemal kaldal. Ürgoru idakaldale jäävas maastikuosas on hajaasustus ning palju avatud alasid, samuti ka sügav ning tiheda taimestikuga Ööbikuorg. Läänekalda asustus on tihedam, leidub kortermaju, tööstusalasid ning metsane mõisapark. Oru keskele, Rõuge jõe kaldale jääb asula keskus mitmete sildadega. Kõrguste vahe maastikul 35 meetrit, ühel nõlval 25 meetrit.

Joostavus hea ja väga hea. Rajad kulgevad pigem kõvakattega teede vahel/kõrval, mistõttu sobib joosta ka naastudega. Paljude klasside võistlejate jalad saavad kindlasti märjaks.

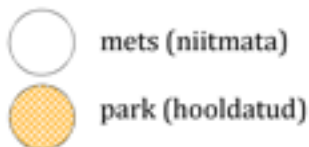
KAART

Rõuge - 1:5000, h=2,5m. Kasutatud on sprindikaartide leppemärke vastavalt ISSOM 2007-le. Kaart on valmistatud 2014. Välitööd ja joonis Markus Puusepp. Kaardilehe suurus A4. Trükitud Printcenter Eesti AS-s. Kaardid on ühest otsast lahtises kilekotis. NB! Soovides kilekotist loobuda, palume see maha visata mitte hiljem kui teel K-punkti!

Maastiku kujutamine:

Mõnel pool võib olla raske maastikul eristada heleda (looduslik lage) ja tumekollase (niidetud) lagedate piire või pole nende piirid viimase piirini korrektsed, kuna asula sees niidetakse eri maaomanike poolt pidevalt, kuid eri aegadel.

Valgena (metsana) on kujutatud pargi ja metsa-alasid, kus puude all ei niideta ning võib leiduda mõningasel määral alustaimestikku rohu või vitste näol. Niidetud alusega pargiosad ning puudesalud on kujutatud hooldatud pool-lageda leppemärgiga.



Kasutatud erileppemärkide seletus (vastavalt ISSOM nõuetele):

- lõkkekoht, kompostikast
- × mänguväljaku obj., risuhunnik, muud inimtekkelised objektid.
- × suur lamav palk

RAJAD

Maastikul paikneb tihedalt kontrollpunkte, lähimate KP-de vahe on reeglitega lubatud 15 meetrit, mistõttu palume korralikult punktinumbreid kontrollida. Kaardil on vaid punkti järjekorranumber, tunnusnumbrid leiab kaardi serva trükitud legendist ning lahtistelt legendidelt.

OHUKOHAD

Liiklusega teed - palume olla tähelepanelik ja ettevaatlik tänavate ületusel, võistlemine toimub võistleja omal vastutusel.

KEELUALAD

Vastavalt sprindikaardi leppemärkidele on keelatud alljärgnevate objektide ja nähtuste läbimine, ületamine ja neisse sisenemine. Keelatud on ka kontrollpunktide märkimine üle või läbi nende märkidega tähistatud nähtuste!

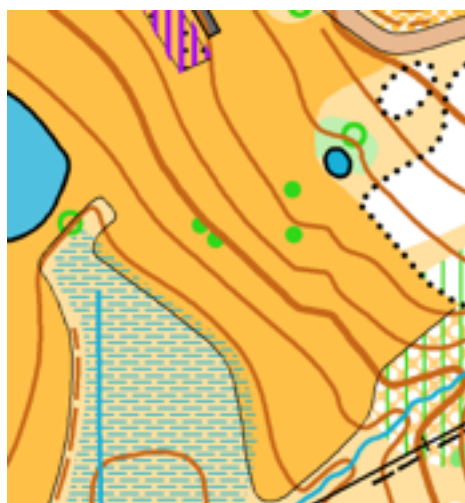
VÕISTLEJAILE KEELATUD!!!

	304.1 ületamatu veekogu
	309 ületamatu soo
	421 läbimatu taimestik
	521.1 ületamatu müür
	524 ületamatu aed
	526.1 hoone
	528.1 keelatud ala
	707 ületamatu piir
	709 keeluala
	714 ajutine ehitis või suletud ala

Mõned keelualad on võistlejate ohutuse ning heade suhete hoidmise eesmärgil tähistatud sini-valgete kilelintidega.

NB! Maastikul viibivad kohtunikud, kes jälgivad keelualadest kinni pidamist. Reegleid rikkuvate võistlejate tulemused tühistatakse!

KAARDINÄIDISED



START JA KARANTIIN

Kaugus starti 1100m.

Kasutatakse stardieelset karantiini, et eraldada mittestartinud ja lõpetanud võistlejaid. Kõik võistlejad peavad olema karantiini alas hiljemalt 13.00. Pärast seda suletakse sissepääs karantiini ja hilinejaid starti ei lubata. Karantiinis stardiprotokollid, joogivesi ja WC.

VÕISTLUSKESKUS



RIIETUMINE JA UJUMINE

Riietumine võistluskeskuses, ujumine Rõuge Suurjärves suplusalal. Stardist tuuakse riided võistluskeskusesse, sekretariaadi kõrvale. Karantiinist asjade saamiseks jätta oma kott karantiini serva, siis saab pärast lõpetamist koti sealt kätte.

TOITLUSTAMINE

Võistluskeskuses puhvet/kohvik.

SOOJENDUSALA

Soojendus lubatud karantiinis ja sealt starti viival teel.

AJAVÕTUSÜSTEEM

Kasutusel SportIdent ajavõtusüsteem. Võistleja finišhiaeg jääb seisma märke tegemisel finišhi jaamas.

MN21 klassidel jääb finišhiaeg seisma finišhijoone ületamisel, märkida pole vaja. Kasutatakse puutevaba SportIdent Air süsteemi stardi- ja finišhiaja saamiseks, KP-s peab märkima kiibiga jaamas.

Kiibid jaotatakse võistlejatele eelstardis.

TULEMUSED

Avaldatakse OK Võru kodulehel võistluse toimumise õhtu jooksul.

STARDIKORRALDUS

Eelstart 3 minutit. Stardihetkel on võistleja oma klassi ämbri kõrval.

MN21 klassidele jagatakse eelstardis ka korraldajate poolt kiibid - palun jätke omad kiibid maha, pole vaja lisa kaasa vedada! MN21 klassid stardivad stardijoonelt ja liiguvad seejärel oma kaardi juurde.

RINNANUMBRID

Kõikides klassides kasutusel rinnanumbrid.

NB! Kinnitusvahendeid korraldajaid ei taga, palume haaknõelad ise kaasa võtta! Vajadusel saab haaknõelu sekretariaadist osta 0,5€/4tk

Numbrite voltimine ja lõikamine keelatud, number peab olema nähtaval eelstardist kuni finišhini.

Rinnanumbrid võistluskeskuses infotahvli juures, tasumata osalejate numbrid sekretariaadis.

MEDITSIIN

Vajadusel pöörduda sekretariaadi telki, kus pakutakse abi.

LISALEGENDID

Eelstardis lahtised lisalegendid, kinnitusvahendeid ei pakuta.

WC

Nii võistluskeskuses, karantiinis kui stardis.

PARKIMINE

Parkimine võistluskeskuses, pilet 1 €/päev. Jälgida viitasid ja parkimiskorraldajate juhiseid.

MAJUTUS

Ööbikuoru puhkekeskus www.visit.ee

Ööbikuoru Villa www.oruvilla.ee

Ala-Rõuge külalistemaja www.alarouge.ee

Rõuge Suurjärve Külalistemaja www.maremajutus.ee

Rõuge majutusasutused: www.rouge.kovtp.ee/majutusvoimalused

KAEBUSED JA PROTESTID

Esitada hiljemalt 30 min peale viimast lõpetajat. Kaebused esitatakse suuliselt või kirjalikult sekretariaati ning protestid žürii esimehele.

AUS MÄNG

Finišeerinud võistlejail on keelatud mistahes kujul edasi anda informatsiooni startimata või rajal olevatele võistlejatele.

TURISMIINFO

Pärast laupäevast sprinti võib Rõuge huviväärsusi ilma piiranguteta külastada kuni pühapäeva hommikuni, mil võistlejad taas ainult võistluskeskuse territooriumil viibida tohivad.