



2016. a. EESTI MEISTRIVÕISTLUSED ORIENTEERUMISJOOKSU LÜHIRAJAL ning MN21 TEATES

Võistlusinfo

07.-08. mail 2016.a.

Juudakunnu, Vastseliina vald, Võrumaa

OSAVÕTJAD

Eesti 2016. aasta meistrivõistlustest võivad osa võtta Eesti Orienteerumislüidu kehtivat litsentsi (ka EOLi ühekordne litsents) omavad orienteerujad. Litsents peab olema ostetud võistluse toimumise päevaks.

Teatevõistlused toimuvad EOL-i kuuluvate klubide nais- ja meeskondade vahel.

Võistleja klubiline kuuluvus määratletakse kehtiva EOL-i litsentsi põhjal. Hooaja jooksul tohib võistleja orienteerumisjooksus esindada ühte klubi. EOL-i litsentsi kehtivust ja klubilist kuuluvust saab igaüks kontrollida aadressil <http://www.orienteerumine.ee/litsents/index.php>

Lühirajavõistlus on MN21 koondise katsevõistlus Euroopa meistrivõistlustele
<http://www.eoc2016.cz/en/>

AJAKAVA

Laupäev, 07. mai	14.00 lühiraja stardi algus
	17.00 autasustamine
	17.00 teatevõistkondade nimelise registreerimise lõpp
Pühapäev, 08. mai	11.00 M21 teatevõistluse start
	11.15 N21 teatevõistluse start
	14.00 autasustamine

OSAVÕTUKLASSID

Lühirajal: M,N 14, 16, 18, 20, 21, 35, 40, 45, 50, 55, 60, 65, 70, 75, M80

Teates: MN21, HD*

* HD – soolise ja vanuselise piiranguta avatud individuaalklass (mõeldud alternatiivina neile, kel ei ole täisvõistkonda EMV-l)

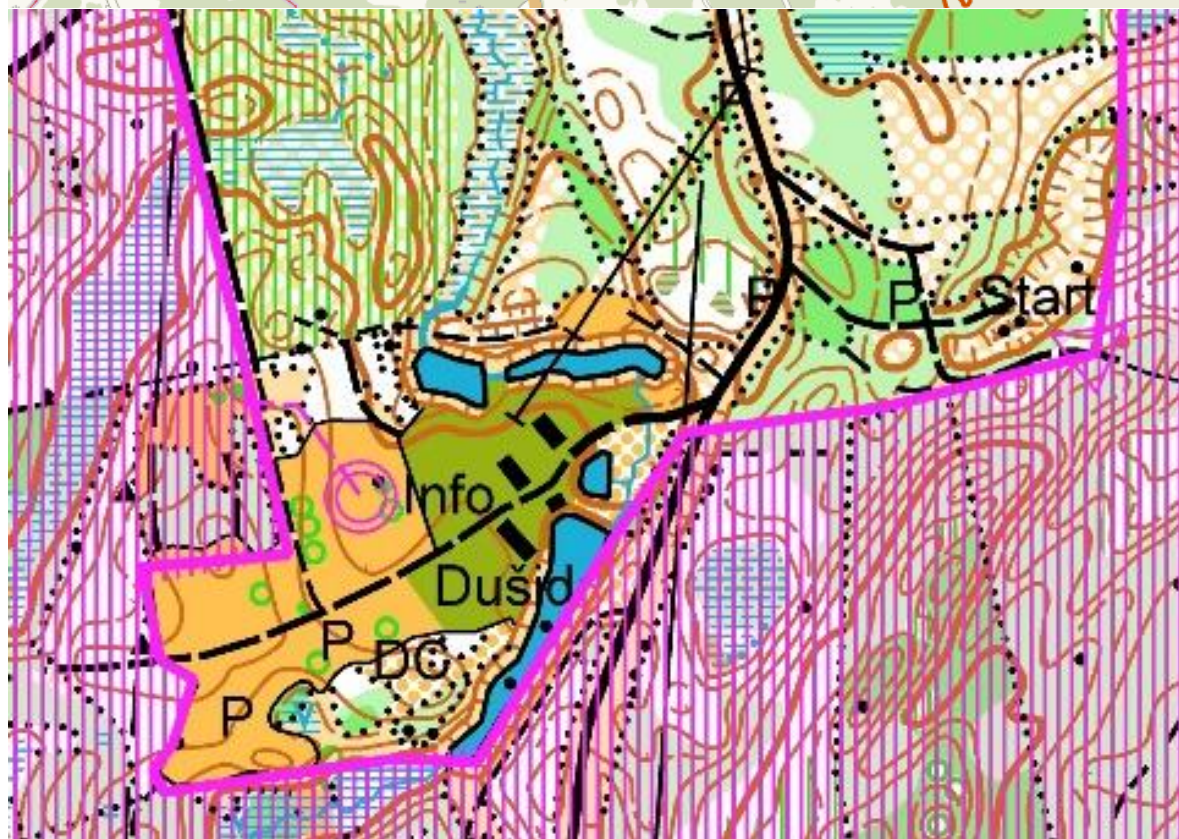
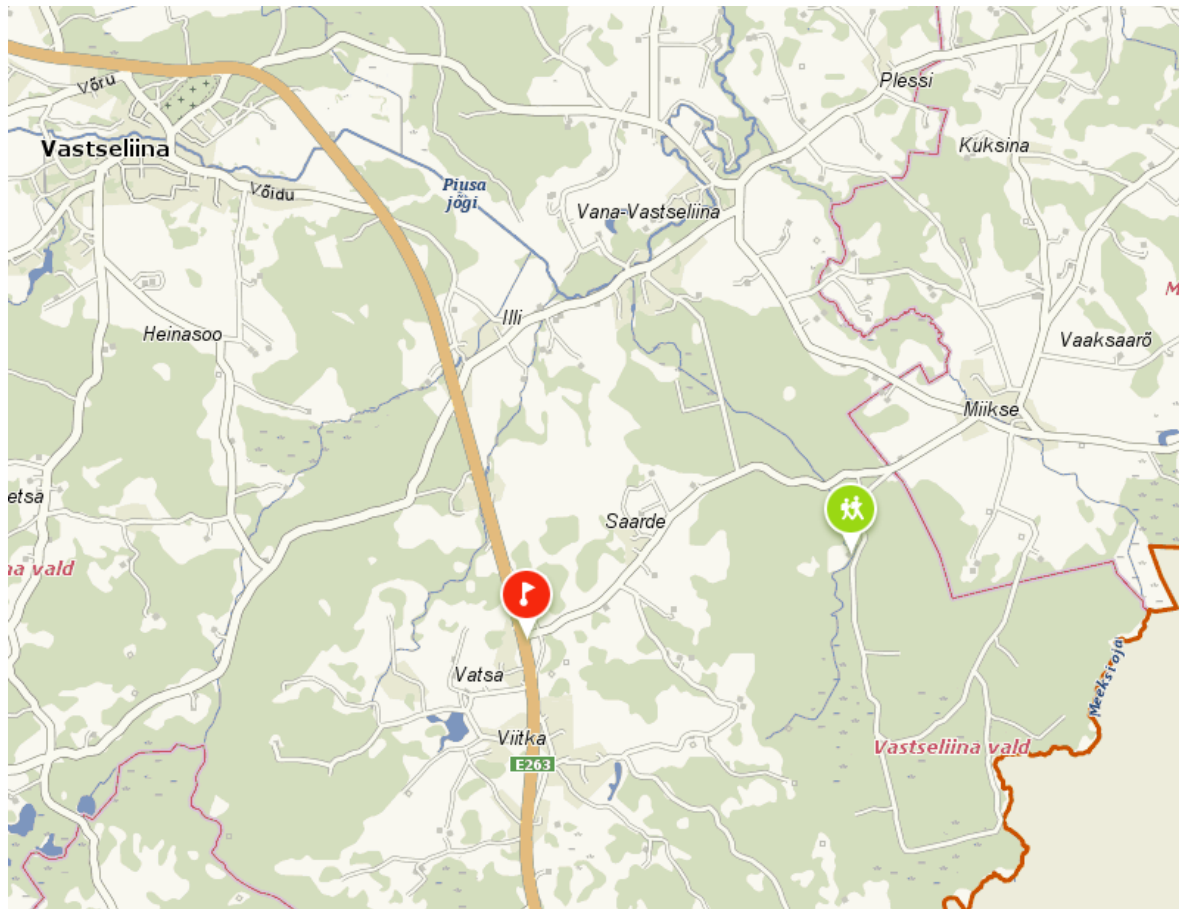


NOKIAN TYRES
WORLD ORIENTEERING
CHAMPIONSHIPS
ESTONIA 2017

2017. aastal 1.-7. juulini
toimuvad Eestis orienteerumise
maailmameistrivõistlused. Vaata
lisa <http://www.woc2017.ee>

VÕISTLUSKESKUS

Juudakunnu talu (N: 57.70120 E: 27.36972), Saarde küla, Vastseliina vald, Võrumaa. Tähistus algab Tallinn-Tartu-Võru-Luhamaa maanteelt, Meeksi teeristist (5 km pärast Vastseliina asulat).



MAASTIK JA KAART

Väga vahelduva liigestatuse ja läbitavusega maastik. Tüüpilised mõhnastikuvormid vahelduvad rohkete erineva kuju ja suurusega soode ja sookestega. Maksimaalne kõrguste vahe kaardil 40 m, ühel nõlval 25 m. Domineerib okas- ja segamets. Läbitavus väga heast väga halvani. Keskmise tihedusega teede ja radade võrk, korrapärane sihivõrk. Metsasus 90%. Kaardistatud sügisel 2015 ja parandatud kevadel 2016. Mõõtkava 1:10 000, h=2,5 meetrit. Kaardi autor Kalle Kalm, parandused Madis Oras. Eelmine kaart: [2008057](#)

Radade inspektor Sixten Sild: „Tegemist on väga mitmekülgse ja tehniliselt huvitava maastikuga. Läbitavus on väga vahelduv ja kaardistaja on näinud suurt vaeva selle kajastamisega, kuid, nagu ikka, on selles tubli annus subjektiivsust ning võistlejalt tuleb kaardistaja "käekirjaga" kiiresti kohaneda.“

Nähtavus on veel kevadiselt hea. Veeseis soodes on suhteliselt kõrge.

KEELUALAD

Väljaspool soojendusalasid (võistluskeskus ning juurdesõidutee), juurdesõiduteed ning võistluskeskust on maastik võistlusmaastikuks ning seega keelualaks (vt. võistluskeskuse skeemi).

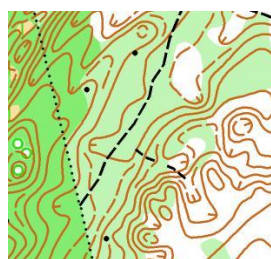
OHUKOHAD:

Läbimatud sood ja Eesti-Venemaa piir, mis on kaardi ida- ja kagupiiriks!

Ettevaatust kohalike teede ületamisel!

Võistluskeskuses on mesitarud – püüame neid mitte segada, siis ei sega ka nemad meid.

KAARDINÄIDISED



MÄRKESÜSTEEM

SportIdent märkesüsteem. SI-kaardi rent korraldajalt 2 eurot päev. SI-märke tõrgete puhul tuleb kasutada tähisel asuvat kompostrit kaardi serval olevatel varuväljadel. Võistleja vastutab korrektse märke eest. SI-kaardi kaotamisel tulemus tühistatakse.

REGISTREERIMINE

SI-kaardi numbriga muutmine pärast registreerimise lõppemist on tasuline (1 euro).

Teatevõistlusteks võistkonna täpne koosseis koos jooksujärjestuse ja SI-kaardi numbritega tuleb esitada sekretariaadis võistlusele eelneval päeval (07.mail 2016) kella 17.00-ks.

* NB! Eelregistreerimist ei pea erandina tegema klassis HD. Sellesse klassi saab osalejaid registreerida ja osavõtumaksu tasuda võistluskeskuses **lühiraja toimumise päeval**.

RAJAPIKKUSED

Lühirada (starti 350m)

M14	2,26 km 8KP	N14	2,03 km 7KP
M16	3,42 km 12KP	N16	2,55 km 10KP
M18	4,83 km 17KP	N18	3,25 km 12KP
M20	5,13 km 17KP	N20	3,63 km 13KP
M21	6,62 km 23KP	N21	5,13 km 17KP
M35	4,83 km 17KP	N35	3,63 km 13KP
M40	4,51 km 14KP	N40	3,42 km 12 KP
M45	4,21 km 14KP	N45	3,05 km 11KP
M50	3,92 km 13KP	N50	2,74 km 11KP
M55	3,63 km 13KP	N55	2,55 km 10KP
M60	3,25 km 12KP	N60	2,41 km 10KP
M65	3,05 km 11KP	N65	2,17 km 7KP
M70	2,74 km 11KP	N70	1,90 km 7KP
M75	2,41 km 10KP	N75	1,90 km 7KP
M80	2,17 km 7KP		

Teade: (start ja vahetusala võistluskeskuses)

M21	7,48 (17KP)+5,51 (12KP)+7,48 km (17KP)
N21	5,80 (13KP)+4,20 (10KP)+5,80 (13KP) km
HD	4,17 km (9 KP)

RINNANUMBRID

Kõigil võistlejatel on rinnanumbrid. Korraldaja kinnitusvahendeid ei paku. Rinnanumbrid asuvad stardis. Ilma numbrita startida ei lubata.

GPS-JÄLGIMINE

Korraldaja poolt määratud võistlejad kannavad võistluse ajal GPS-jälgimise seadmeid. Seadmed kinnitab ja lülitab sisse stardi piirkonnas selleks ettenähtud kohtunik. Määratud võistleja peab olema stardi piirkonnas vähemalt 5 minutit enne oma stardiaega. Seadmed tagastatakse finišis. Määratud võistlejal on keelatud distantsi ajal seadet välja lülitada.

GPS-jälgitavad lühirajal:

<u>Naised</u>		<u>Mehed</u>	
51 Sari Nurmela	14:18	23 Olle Kärner	15:09
55 Elo Saue	14:26	33 Andreas Kraas	15:29
60 Margret Zimmermann	14:36	34 Ats Sõnajalg	15:31
61 Outi Hytönen	14:38	35 Timmo Tammemäe	15:33
67 Eleri Hirv	14:50	36 Raido Mitt	15:35
68 Kirti Rebane	14:52	37 Peeter Pihl	15:37
69 Laura Joonas	14:54	38 Kristo Heinmann	15:39
70 Sigrid Ruul	14:56	39 Sander Vaher	15:41
72 Evely Kaasiku	15:00	40 Kenny Kivikas	15:43
		41 Timo Sild	15:45
		42 Lauri Sild	15:47

Teatevõistkonnad GPS-jälgimises selguvad 07.mail võistkondade nimelise järjestuse tähtaja möödumisel kell 17.00 ning teavitatakse korraldaja veebilehel ning võistluskeskuses.

STARDIKORRALDUS

Stardiprotokollid on avaldatud eelnevalt korraldaja veebilehel, samuti väljatrükina võistluskeskuse stendidel ja stardis.

Lühirajal asub kõikide võistlejate start 350 m kaugusel võistluskeskusest. Eelstart on 3 minutit. Eelstarti esimesel minutil on lisalegendide võimalus. Korraldaja kinnitusvahendeid ei paku. Legendid on trükitud ka kaardile.

Start toimub kaardiambri kõrvalt, võistleja võtab kaardi oma klassi tunnusnumbriga kaardiambri stendist võistlusaja sees. Võistleja vastutab õige kaardi võtmise eest.

GPS-jälgimise ausaks toimimiseks eeldatakse, et **kõik veel startimata võistlejad viibiksid stardi piirkonnas alates kella 15:29-st**. Ala piiratud ei ole, ent kohtunikud jälgivad veel startimata võistlejate tegevust ning vajadusel sekkuvad ausa võistluse tagamiseks.

KATKESTEJAD

Katkestajad peavad läbima finiši või teavitama finišikohtunikku oma katkestamisest viivitamatult võistluskeskusesse jõudes.

FINIŠ

Võistleja finišiaeg mõõdetakse, kui võistleja ületab finišijoone ning võistleja teeb märke finišijoonele paigutatud märkeseadmehel. Teatevõistluse finiš fikseeritakse kohtuniku poolt finišijoone ületamisel ning võistlejad suunatakse finišijoone taga oleva märkeseadme juurde finišijoone ületamise järjekorras.

TULEMUSED

Võistluste ajal avaldatakse iga klassi jooksvad tulemused võistluskeskuse stendidel ning elektroonilisel tablool. Võistluse ajal antakse finišeerinud võistlejaile kätte väljavõtte nende etapiaegadest.

Ametlikud tulemused avaldab korraldaja internetis 4 tunni jooksul pärast viimase võistleja lõpetamist.

AUTASUSTAMINE

Eesti meistrivõistluste EOK medalite ja diplomitega autasustatakse võistlusklassides M14, N14, M16, N16, M18, N18, M20, N20, M21, N21* kolme paremat võistlejat, kes on Eesti Vabariigi kodanikud või omavad Eesti alalist elamisluba. Võitjale omistatakse Eesti 2016. aasta meistri nimetus.

* Kui võistlusklassides MN14, MN16, MN18, MN20, MN21 stardib EMV arvestuses 1-3 võistlejat, siis selles võistlusklassis Eesti meistrit välja ei selgitata, EOK poolt väljastatud Eesti MV medaleid välja ei jagata ja parimaid autasustatakse EOLi diplomiga.

Eesti meistrivõistluste EOL medalitega autasustatakse võistlusklassides MN35-80 kolme paremat võistlejat, kes on Eesti Vabariigi kodanikud või omavad Eesti alalist elamisluba või on EOLi klubide liikmed. Võitjale omistatakse Eesti 2016. aasta meistri nimetus.

Teatejooksus autasustatakse Eesti meistrivõistluste medalitega kolme parema võistkonna kõiki liikmeid, kui võistkond on koostatud ühe EOLi klubi võistlejaist*.

* Üks teatevõistkonna liige võib mitte omada Eesti kodakondsust või Eesti alalist elamisluba.

Juhul kui kolme parema hulka tulnud võistlejat ei autasustata Eesti meistrivõistluste medaliga, siis autasustab võistlust läbi viiv klubi teda esemelise auhinnaga.

AUS MÄNG

Orienteerumise võistlusreeglite punkti 24.2 kohaselt on võistluse ajal teistelt võistlejatelt abi saamine ning teistele võistlejatele abi osutamine keelatud, välja arvatud õnnetusjuhtumi korral.

PESEMINE, TOITLUSTAMINE JA PARKIMINE

Võistluskeskuses soe välidušš ja puhvet.

Välitualetid asuvad ainult võistluskeskuses.

Jootmist rajal ei toimu, finišis on saadaval värske kaevuveesi.

Parkimisvõimalused on võistluskeskuses piiratud! Metsavaheteedel parkimine lubatud ainult parkimiskorraldajate suuniste kohaselt.

KAEBUSED, PROTESTID, PROBLEEMIDE LAHENDAMINE

Kaebuste ja protestide korral lähtutakse EOL 2016 a. võistlusreeglitest.

Kaebus tuleb esitada korraldajale suuliselt või kirjalikult niipea kui võimalik, kuid mitte hiljem kui 30 min pärast viimase võistleja lõpetamist. Korraldaja vaatab kaebuse läbi ning teatab otsuse viivitamatult kaebuse esitajale.

Proteste võib esitada kaebuste lahendamisel tehtud otsuse vastu. Protest tuleb esitada kirjalikult žürii liikmele niipea kui võimalik, kuid mitte hiljem kui 15 min pärast protesti esile kutsunud otsuse teatavakstegemist.

Žürii vaatab protesti läbi ja teatab otsuse protesti esitajale mitte hiljem kui 2 päeva jooksul.

MAJUTUSVÕIMALUSTE INFO

* Telkimisvõimalus võistluskeskuses.

* Põrandamajutus Vastseliina Gümnaasiumi võimlas (9 km võistluskeskusest). Broneerimine: Uno Ruus, tel. 50 84264.

* Kirikumäe matkamaja, www.kirikumae.ee (10 km võistluskeskusest), tel. 50 84264

* Tabina puhkemaja, www.tabina.ee (17 km võistluskeskusest), tel. 50 90143

* Kerepäälse turismitalu (13 km võistluskeskusest), tel. 5695 7278

* Vasekoja puhkekeskus, www.vasekoja.ee (7 km võistluskeskusest), tel. 53 444964

* Setomaa turismitalu, www.setotalu.ee (6 km võistluskeskusest), tel. 51 61941

* Piusa ürgoru puhkekeskus, www.puhkemaja.ee (14 km võistluskeskusest), tel. 52 89134

* Kubija hotell-loodusspaa, www.kubija.ee Võrus tel. 78 66000

* "Hermes" külalistemaja, www.hot.ee/hermes/ Võrus tel. 78 21326

Lisainfo majutuse kohta Võru Turismiinfopunktist 78 21881, www.visitvoru.ee

VÕISTLUSE KORRALDAJA - OK VÕRU

Peakorraldaja: Andy Karjus, tel. 51 03 650, andy.karjus@polvamaa.ee

Inspektor: Sixten Sild (OK Võru)

Rajameister: Madis Oras (OK Ilves)

EOL volinik: Rein Zaitsev (OK Peko), tel. 5345 3331

Võistluse žürii:
Alar Assor – OK Põlva Kobras
Marek Karm – SK100
Rein Rooni – OK Orvand

INFO:

Värskeim info võistluse kohta on OK Võru koduleheküljel www.okvoru.ee

Registreerimisega seonduv: jyrijoonas@gmail.com

Korraldaja teave: andy.karjus@polvamaa.ee