

2020. a. EESTI MEISTRIVÕISTLUSED ORIENTEERUMISJOOKSUS

TAVARAJAL

ning

NOORTE ja VETERANIDE TEATEORIENTEERUMISES

05.-06. septembril 2020. a

Soolamägedes, Valgamaal

OSAVÕTJAD

Eesti 2020. aasta orienteerumisjooksu meistrivõistlustest võivad osa võtta Eesti Orienteerumisliidu kehtivat litsentsi omavad orienteerujad.

Litsents peab olema ostetud hiljemalt Eesti MV registreerimise lõppkuupäevale järgneval päeval. Erandkorras võib korraldaja lubada starti kohapeal ühekordse litsentsi ostnuid.

Võistleja klubiline kuuluvus orienteerumisjooksus määratletakse kehtiva EOLi litsentsi põhjal. Hooaja jooksul tohib võistleja orienteerumisjooksus esindada ühte klubi.

* Orienteerumisjooksu tavaraja meistrivõistlustel võivad MN21A klassis osaleda litsentsita kõik soovijad.

AJAKAVA

Laupäev, 05. september 14.00 tavaraja stardi algus

18.00 autasustamine

18.00 teatevõistkondade nimelise registreerimise lõpp

Pühapäev, 06. september 11.00 teatevõistluse startide algus

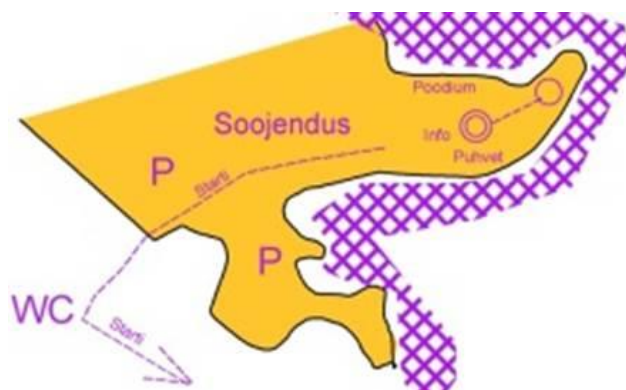
11.00 M35-40, M55-60, N45-50, N55-60

11.10 N14-16, M65+, M18-20, N35-40

11.20 M14-16, N65+, N18-20, M45-50

14.30 autasustamine

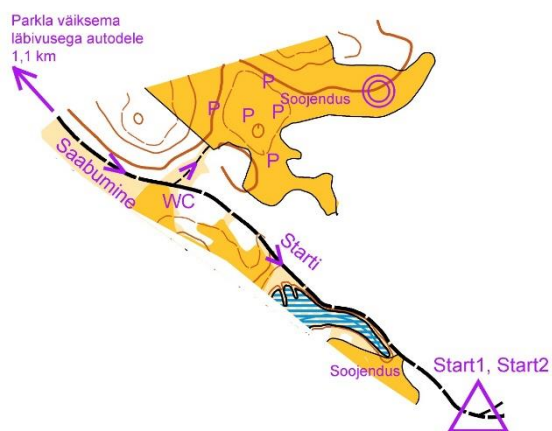
VÕISTLUSKESKUS JA PARKIMINE



Võistluskeskus asub Valgamaal, Valga vallas, Valtina külas, Patupera heinamaadel. Tähistus algab Antsla-Laatre (129) ja Vana-Antsla-Lüllemäe (102) teede ristmikult (2 km Antslast Kobela poole). Viimased 2,5 km enne võistluskeskust (alates Hundilt) on üherealine põlluvahetee, mistõttu palub korraldaja varuda kannatust ja valida teeoludele vastav sõidukiirus. Võistluskeskuse koordinaadid: 57.759554, 26.43244

Võistlustele liikumine on lubatud ainult siin kirjeldatud marsruudil.

Asukoha kaart: <https://kaart.delfi.ee/?bookmark=0a15e01d1350797a2d7af2666dc88897>



1,5km enne võistluskeskust on **esimene parkla**, kus parkijatelt korjame maaomanikule 1-eurose parkimishüvitise.

Järgneb vähe kasutatud põlluvahetee, mida on ligipääsemise hõlbustamiseks hädapärastelt remonditud. Sügavad augud ja lombid on likvideeritud, kuid tee keskosa on põhimõtteliselt niitmata ja kümnekond sentimeetrit kõrgem rattarööbastest. Madalamad ja uuemad transpordivahendid võivad kaotada autole kuuluvaid detaile.

Teine parkla. Viimased 300m enne võistluskeskust

algab mitme hektari suurune, ent reljeefne heinamaast parkimisala, kus on ligi 20 cm kõrguselt lõigatud aluskuluga hein. Kuigi pinnas on kõva, võib niiskema ilmaga hein olla kallakutel libe. Siin parkijatelt korjame esimese parkla juures maaomanikule 2-eurose hüvitise.

Teekond esimesest parklast autokaamera videona: https://youtu.be/z4YWk6Rt_qU Video on tehtud enne tee remonti.

OSAVÕTUKLASSID

Tavarajal: M,N 14, 16, 18, 20, 21E, 21A, 35, 40, 45, 50, 55, 60, 65, 70, 75, 80

Teatejooksus: M,N 14-16, 18-20, 35-40, 45-50, 55-60, 65+

Teatevõistkonnad on 3-liikmelised.

REGISTREERIMINE

Registreerimine kuni 31. augustini 2020* internetiaadressil www.osport.ee.

Teatevõistluste võistkonna täpne koosseis koos jooksujärjestuse ja SI-kaardi numbritega tuleb esitada võistlusele eelneval päeval korraldaja poolt määratud kellaajaks (05.september kell 18.00) osport.ee keskkonnas muudatusena.

Koos registreerimisega tuleb tasuda osavõtumaks Orienteerumisklubi Võru arveldusarvele EE391010402006021008 SEB pangas. Registreerimine jõustub alles pärast osavõtutasu laekumist võistlusi läbiviiva klubi arvelduskontole. Korraldajal on õigus osavõtutasu mitte maksnud võistlejaid starti mitte lubada.

Võistluse korraldaja jättis stardiprotokolli algusesse igas klassis 1 vaba koha, mis eelregistreerimise tähtaja möödumisel kahekordse stardimaksu eest jooksvalt täidetakse.

OSAVÕTUTASUD

Tavarajal:

M,N 14, 16, 18 – 6 EUR

M,N 20 – 9 EUR

M,N 21E, 21A, 35, 40, 45, 50, 55, 60 – 16 EUR

M,N 65, 70, 75, 80 – 10 EUR

Teatejooksus (võistkonna kohta):

M,N 14-16 – 18 EUR

M,N18-20 – 27 EUR

M,N 35-40, 45-50, 55-60 – 48 EUR

M,N65+ – 30 EUR

LOOSIMINE

Stardijärjekord võistlusklassides M,N 21E, 21A, 35, 40, 45, 50, 55, 60, 65, 70, 75 ja 80 on edetabeli pööratud järjekord seisuga 8 päeva enne võistluspäeva, st edetabeli liider stardib viimasena. M21E ja N21E võistlusklassides starditakse absoluutklassi edetabeli pööratud järjekorras. Võistlusklasside M,N 14, 16, 18, 20 võistlusjärjekord loositakse.

STARDID 1 ja 2 tavarajal asetsevad võistluskeskusest 900m kaugusel, kõrvuti. Stardiintervallid on kõikides võistlusklassides 3 minutit. Eelstart on 3 minutit. Lahtised lisalegendid on stardialas. Korraldaja kinnitusvahendeid ega kinnitamisabi ei paku. Tualetid asuvad teel starti, 500 m enne starti.

Teatevõistluste start ja vahetusala on võistluskeskuses. Startinud võistleja võtab endale kaardiseinalt oma võistkonnale vastavalt nummerdatud kaardi. Esimene vahetus saab endale kaardi vahetult enne starti. Tualetid asetsevad 350m kaugusel.

RINNANUMBRID

Stardinumbrid on tavarajal kohustuslikud MN21E klassides, teatevõistlusel kõigil võistlejatel. Numbrid saab kätte võistluskeskuses sekretariaadist. Korraldaja kinnitusvahendeid ei paku. Ilma rinnanumbrita startida ei lubata.

TULEMUSED

Esialgsed tulemused avaldatakse võistluskeskuses ja kodulehel online-kujul. Ametlikud tulemused avaldatakse OK Võru kodulehel hiljemalt 4 tunni jooksul peale viimase võistleja lõpetamist.

MAASTIK JA KAART

Karula kõrgustiku idaosa vahelduvate pinnavormidega ja mitmete järvedega mõhnastik. Rohkesti nii positiivseid kui ka negatiivseid pinnavorme. Kõrguste vahe nõlval kuni 30 m. Maastiku kujutamisel 5 m lõikevahega samakõrgusjoontega on kaardistaja reljeefipildi üldistamisega rajameistri ja inspektori hinnangul hästi hakkama saanud. Sellest on kindlasti võitnud kaardi loetavus. Tipukese (leppemärk nr 109) ja pikliku tipukese (nr 110) leppemärke on kohati kasutatud mitte ainult väikeste tipukeste näitamiseks, vaid ka kõige kõrgema punkti näitamiseks suuremal kõrgendikul kui kõrgem koht on selgesti eristuv, kuid kõrguste vahe ei ole piisav selle koha näitamiseks samakõrgusjoonega. Suurem osa kaardil olevatest tipukese leppemärgiga objektidest ongi just sellised „kõrgemad kohad“. Vastavate leppemärkide sellist kasutamist on Eestis viljeletud aastakümneid ning ekspertide hinnangul võimaldab see näidata kaardil võistleja jaoks olulisi orientiire ja punktiobjekte, mis muidu selles lõikevahes kaardilt kaduma läheksid.

Soid esineb suhteliselt vähe, kuid kohati lahutavad need maastiku erinevaid reljeefiosid. Soid esineb peamiselt pikematel radadel. Läbitavus vaheldub väga heast väga halvani. Kogu maastikul esineb tuulemurdu, mis kohati takistab liikumist väga tugevasti. Langenud puid esineb ka „valges“ metsas, kuid jooksu mitte oluliselt segavalt. Kaardistaja on tuulemurru kajastamisega kaardil tublisti vaeva näinud ja kasutanud selleks rohelise püstviirutuse leppemärke – hõre püstviirutus (407) ja tihe püstviirutus (409). Tiheda rohelise püstviirutusega alade läbimine vähendab kiirust väga oluliselt (leppemärgi definitsiooni kohaselt on see vahemikus 20-60% tavakiirusest ja tõsisel tuulemurrus kaldub pigem selle 20% poole). Esimese ja teise astme rohelisega alasid on kaardil suhteliselt vähe. Seal on nähtavus taimestiku tiheduse tõttu piiratud, joostavus rahuldav. Suurem osa maastikust on

Karula rahvuspargi territooriumil ja tänu sellel raiesmikke peaaegu ei esine. Maastiku lagedamatel kohtadel esineb kohati kõrget rohurinnet, kuid reeglina ei ole seda püstviirutusega kaardistatud, sest need leppemärgid on kasutuses eelkõige tormimurru näitamiseks.

Pikemate radade piirkonnas esineb kobraste poolt ülespaisutatud veega alasid.

Teid ja radu suhteliselt vähe, kaduva teeraja leppemärgiga radu on kohati väga raske näha. Suuremas osas maastikust on regulaarne sihivõrgustik, kuid sihid on paljudes kohtades kinni kasvanud ja väga raskesti märgatavad. Eriti raskesti märgatavad sihilõigud on näidatud kaduva teeraja leppemärgiga.

Pilte võistlusmaastikult: <https://photos.app.goo.gl/2drdLhbY5h4zZrxx5>

Kaart on esmakaardistus. Automaatkaardistus on saadaval Trans Atlantic Mapping Company ja Karttapullautini poolt Eesti Maa-ameti andmete põhjal looduna <https://bit.ly/33iR1IE>

Kaardi autor Avo Veermäe, 2019.a.



Klassides MN16, MN18, MN20 ja MN21 tavaraja kaardid mõõtkavas 1:15 000. MN60+ klassides on mõõtkava 1:7500, ülejäänud klassides 1:10 000. Kõrgusjoonte vahe 5 m.

Teates on kaardid MN 65+ 1:7500, h 5 m, ülejäänud klassides 1:10000, h 5 m

Tavaraja kaardid on prinditud vee- ja rebimiskindlale materjalile KernowPrint. Teatejooksude kaardid on trükitud paberile (100 g/m²) ja pandud kilekotti.

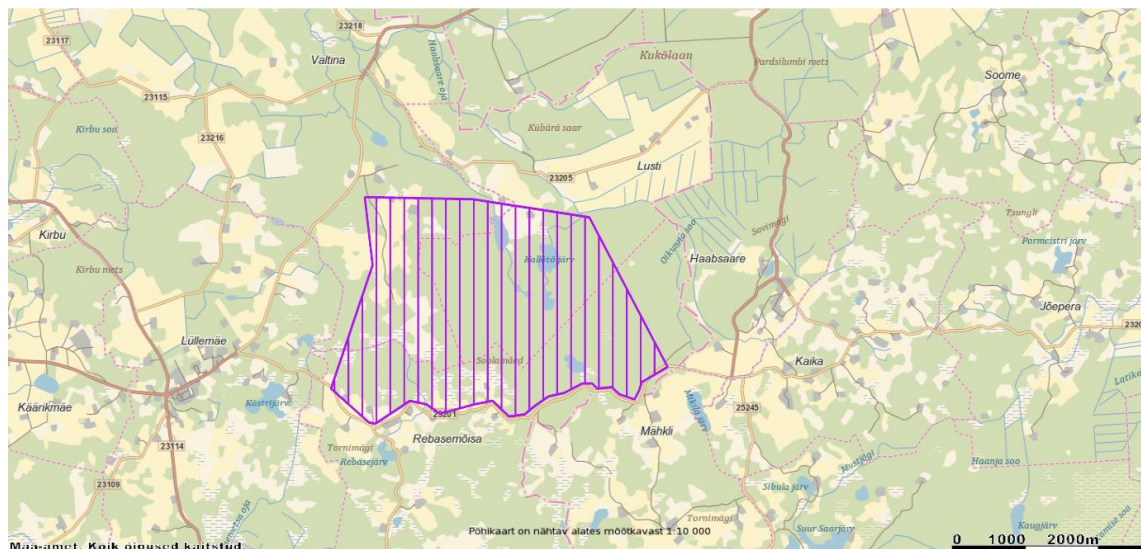
OHUKOHAD

Veekogude ületamine

Musta pidevjoonega piiratud soid, kraave ja veekogusid ei tohi ületada mujal kui kaardil näidatud ületuskohtades! Selliste ületuskohtade kasutamise vajadus esineb klasside M21E, M20, N21E, M21A, M18, M35, M40 ja M45 radadel. Neljast kaardil olevast ületuskohast kaks on kopratamid ja üks korraldajate ehitatud purre. Nende hõlpsamaks leidmiseks maastikul on ületuskoht tähistatud oranžide lindikestega. Neljas ületuskoht on kõva liivapõhjaga kraav, kus vesi ulatub rajameistrile põlvini.

KEELUALA

Kuni võistluste toimumiseni on potentsiaalsetel võistlejatel keelatud viibida võistlusmaastikul. Võistluseelse keeluala asukoht:



Võistluste ajal ning ka muidu aastaringselt on **kategooriliselt keelatud** siseneda võistlusmaastikul paikneva looduskaitseelisel eesmärkidel rajatud Kaadsijärve loodusreservaadi territooriumile. Reservaadi piir on hästi jälgitav, sest see kulgeb mööda teid ja sihte, mille ääres on regulaarsed teavitavad sildid. Kaardil on see ala kaetud keeluala leppemärgiga (709), mis on ümbritsetud katkendjoonega (= katkendlik tähistus). Ümber selle keeluala kulgevad klasside M21E, M20, N21E, M21A, M18, M35, M40 ja M45 rajad. RAJAD ON PLANEERITUD SELLEL, ET KEELUALASSE EI OLE ÜHELGI OSALEJAL VÄHIMATKI ASJA!

MÄRKESÜSTEEM JA GPS-JÄLGIMINE

SportIdent märkesüsteem. SI Air aktiveeritud ei ole. SI-kaardi rentimine võistluse korraldajalt maksab 1-/päev. Võistlusel on kasutusel tavarajal klassides M21E ja N21E ning n/v teates klassides M14-16, N14-16 ja M18-20 GPS-jälgimissüsteem. GPS-seade kinnitatakse määratud võistlejatele õlavarrele või GPS-taskusse stardipaigas enne eelstardi ala korraldaja poolt. GPS-seadme kandmine on määratud võistlejale kohustuslik ning seda välja lülitada võistluse käigus ei tohi.

M21E	N21E	M14-16	N14-16	M18-20
Heinmann	Hirv	Harju OK	Hiumaa 2	OK Võru I
Kivikas	Joonas	OK Põlva Kobras I	OK Ilves	Peko
Puusepp	Kaasiku	OK Võru I	OK Põlva Kobras I	SRD
Rjabõshkin	Kudre	Tartu Katoliku SK I		
Schnyder	Kõivo			
L.Sild	Paalberg			
T.Sild	Raudkepp			
Tali	Rebane			
Teervalt	Telgma			
Truusalu				
Vaher				
Westerlund				

RADADE PARAMEETRID

TAVARADA

KLASS	Pikkus (km)	KP arv	START	Joogi-punkt
M14	4,0	9	2	
M16	7,6	12	1	
M18	8,4	14	1	
M20	9,9	15	1	
M21A	8,9	12	1	
M21E	15,0	26	1	5,9/11,3
M35	9,8	16	2	
M40	8,6	16	2	
M45	7,8	11	2	
M50	6,5	10	2	
M55	6,1	11	2	
M60	5,4	9	2	
M65	4,5	9	2	
M70	3,9	7	2	
M75	3,5	7	2	
M80	2,3	6	2	

KLASS	Pikkus (km)	KP arv	START	Joogi-punkt
N14	3,4	7	2	
N16	5,0	11	1	
N18	5,7	9	1	
N20	6,6	10	1	
N21A	6,1	10	1	
N21E	9,5	16	1	1,7/6,7
N35	6,5	10	2	
N40	5,4	8	2	
N45	4,3	8	2	
N50	3,8	8	2	
N55	3,5	6	2	
N60	3,5	7	2	
N65	2,8	6	2	
N70	2,8	6	2	
N75	2,1	6	2	
N80	2,1	6	2	

NB! Klassides M21E ja N21E on kasutusel hajutus, mistõttu kaardid ja lahtised legendid on nummerdatud. Palume olla stardis hoolas, et võtate ikka õige numbriga kaardi ja legendi!

TEADE

KLASS	Pikkus (km)	KP arv	Vaate-KP (km)
M14-16	3,3	8	1,2
M18-20	4,7	10	2,4
M35-40	5,5	9	2,9
M45-50	4,7	10	2,4
M55-60	3,3	8	1,2
M65+	2,0	5	-

KLASS	Pikkus (km)	KP arv	Vaate-KP (km)
N14-16	3,0	7	1,3
N18-20	4,0	8	2,4
N35-40	4,0	8	2,4
N45-50	3,0	7	1,3
N55-60	2,2	4	-
N65+	2,0	5	-

JOOGIPUNKTID

Tavarajal on maastikul joogipunktid teede peal läbijooksudel, kaardil näidatud vastava leppemärgiga. Erandiks on M21E esimene joogipunkt, mis asub kontrollpunktis (näidatud ära legendis). Rajapikkuste tabelis on näidatud ainult MN21E joogipunktide kaugused rajal. Ka kõigis ülejäänud klassides on võimalik joogipunktis juua saada, joomise kohad sõltuvad teevalikutest. Joogipunktides pakutakse puhast joogivett.

SOJENDUS- JA LÕDVESTUSALA

Mõlemal päeval on soojendusjooksuks lubatud võistluskeskuse asukohaks olev suur niidetud heinamaa. Seesama ala on ka lõdvestusjooksuks. Tavarajal on lisaks sellele lubatud soojendus starti viival teel ja paremat kätt teed 150 m enne starti asuv heinamaa.

AUTASUSTAMINE

Eesti MV medalitega autasustatakse võistlusklassides M14, N14, M16, N16, M18, N18, M20, N20, M21E, N21E kolme paremat võistlejat, kes on Eesti Vabariigi kodanikud või omavad Eesti alalist elamisluba. Võistlusklasside M21A ja N21A kolme paremat autasustatakse võistlust läbi viiva klubi poolt esemelise auhinnaga.

Eesti MV medalitega autasustatakse võistlusklassides MN35-80 kolme paremat võistlejat, kes on Eesti Vabariigi kodanikud või omavad Eesti alalist elamisluba või on EOLi klubide liikmed.

Teatejooksus autasustatakse Eesti MV medalitega kolme parema võistkonna kõiki liikmeid, kui võistkond on koostatud ühe EOLi klubi võistlejaist*.

* MN20 ja nooremates võistlusklassides peavad kõik teatevõistkonna liikmed olema Eesti Vabariigi kodanikud või omama Eesti alalist elamisluba.

Ülejäänud võistlusklassides võib üks teatevõistkonna liige mitte omada Eesti kodakondsust või Eesti alalist elamisluba.

Juhul kui kolme parema hulka tulnud võistlejat ei autasustata Eesti MV medaliga, siis autasustab võistlust läbi viiv klubi teda esemelise auhinnaga.

PESEMINE JA TOITLUSTAMINE

Võistluskeskuses on sooja toiduga puhvet. Pesemisvõimalust võistluskeskuses ja läheduses ei ole. Lähim ujumisvõimalus Kogrõjärves, 4 km kaugusel võistluskeskusest. Joogivesi on saadaval ühekordsete topsidega võistlusrajal paiknevates ja kaardile märgitud asupaikades ning finishialal.

ISIKUANDMETE KAITSE

Tegemist on avaliku spordiüritusega, mille käigus võidakse pildistada, filmida ning jäädvustatud avalikult esitada. Võistluse protokollid on avalikud ja võidakse kasutada arhiveerituna ajaloolistel eesmärkidel. Kõiki võistlejatel küsitud andmeid kasutatakse vaid võistluse korraldamise eesmärgil.

COVID19 INFO

Võistlustel juhindutakse hetkel jõus olevatest riiklikest, kohalikest ja alaliidu seatud tingimustest. Võistluskeskuses ja startides on saadaval käte desinfitseerimisvahendid, kõigil palutakse hoida omavahelist distantsi ning suhtuda vastutustundlikult igasugustesse lähikontaktidesse. Haigusnähtudega inimestel on kategooriliselt soovitatud koju jääda.

MAJUTUSVÕIMALUSTE INFO

Majutusvõimalused võistluskeskuse lähiümbruses:

(NB! Kaugused võistluskeskusest on antud arvestusega, et läbi võistlusmaastiku kulgev metsatee on võistlejatele kasutamiseks keelatud!)

* Karula-Lüllemäe Tervise- ja Spordikeskus (6 km võistluskeskusest)

www.karulatsk.ee 35 majutuskohta, toitlustamisvõimalus, tel 526 9020, 5345 6006

* Lüllemäe Põhikool (6 km võistluskeskusest)

<https://www.karula.edu.ee/> Põrandamajutus 5 EUR/in. WC ja dušš. Telkimine tasuta. Broneerimine: jana.tiits@karula.edu.ee

* Nakatu Turismitalu (11 km võistluskeskusest)

www.nakatu.ee, Broneerimine: 55672032. Märkusõna „Orienteerujad“ (võimalik saada eripakkumus)

* Kaikamäe Seltsimaja (15 km võistluskeskusest)

<https://www.facebook.com/kaikam2e/?fref=ts>

27 voodikohta (15 eur/in). Broneerimine: Lilian Freiberg 5172646, lilian@karula.com

* Veetka talu (15 km võistluskeskusest)

Põrandamajutus madratisel (13 kohta) + majake kahele. Broneerimine: Kaspar Karjus, 55547545

* Karula Rahvusparki külastuskeskus (16 km võistluskeskusest)

<https://www.loodusegakoos.ee/.../rahvu.../karula-rahvuspark/1733>

31 voodikohta (15 EUR in/öö) Broneerimine: Merike Tsimmer, 5110658, merike.tsimmer@rmk.ee

* Muud võimalused:

<https://www.visitvoru.ee/majutuskohad>, <https://visitvalgavalka.com/et/majutus/>

ŽÜRII

Rein Zaitsev tel.5345 3331 (OK Peko, EOL volinik, hääleõiguseta žürii-juht)

1 Triina-Britt Preden, tel 501 2953 (TON)

2 Olle Kärner, tel 527 6646 (Rakvere OK)

3 Vallo Vaher, tel 525 0653 (Katoliku spordiklubi)

Protestid ja kaebused tuleb esitada EOL volinikule hiljemalt 15 minutit protesti esile kutsunud otsuse teatavakstegemisest.

VÕISTLUSE KORRALDAJA - OK VÕRU

Peakorraldaja: Andy Karjus, tel. 5110611, andy.karjus@gmail.com

Rajameister: Sixten Sild (OK Võru)

EOL volinik: Rein Zaitsev (OK Peko)

INFO:

* Võistluse kodulehekülg - <http://www.okvoru.ee>

* 2020. a Eesti meistrivõistluste üldjuhend -

http://www.orienteerumine.ee/eol/failid/2020/nr.2270_EestiMV_OJ_2020_yldjuhend_muudet_20.04.2020.pdf

* Eesti Orienteerumislidu võistlusreeglid -

http://www.orienteerumine.ee/eol/failid/2020/EOLvoistlusreeglid_2020.pdf

* Orienteerumisürituste korraldamise juhend koroonaviiruse leviku ajal -

http://www.orienteerumine.ee/eol/failid/2020/Juhend_voistluste_korraldamine_koroona_mai2020.pdf

TERE TULEMAST KÜLLA KARULA KARUDELE!

KORRALDAJAD:



TOETAJAD:

